

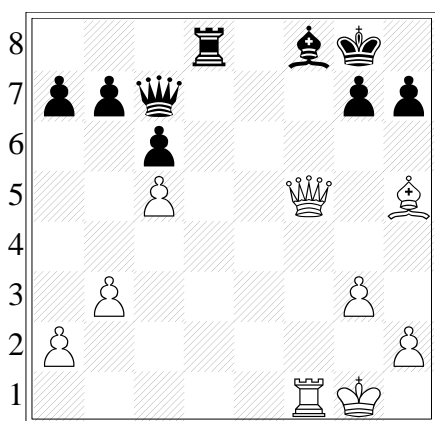
Sakk-szakkör 12.

Megnyitás: Ismétlés, Szicíliai védelem, Porosz huszárjáték, Skót csel

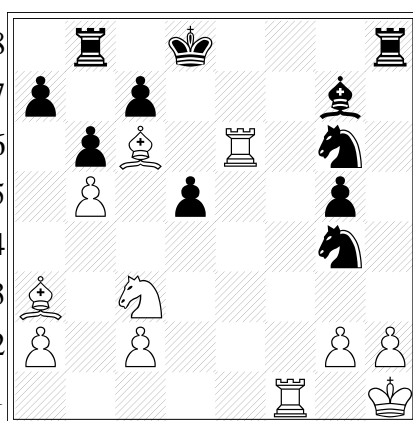
Középjáték: A vonalzárás (sorzárás) gyakorlása

Ismétlés: A figurák nem csak erőhatást fejtenek ki a sakktablán, hanem bármelyik mezőn helyezkednek el függetlenül az értéküktől mind saját mind az ellenfél figurái számára **akadályt** képeznek. A vonalra rálépő figura akadályt képez, így lezárja azt a vonalat, amelyikre rálép, ezt nevezzük **vonalzárásnak**. Természetesen az ellenfél figurájának bármely mezőre történő rálépésének kikényszerítésével is elérhetjük a **vonalzárást**.

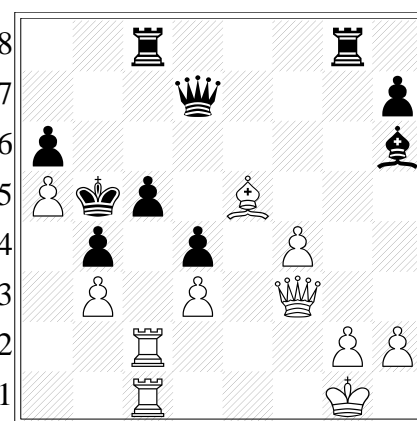
Minden állásban világos indul és nyer!



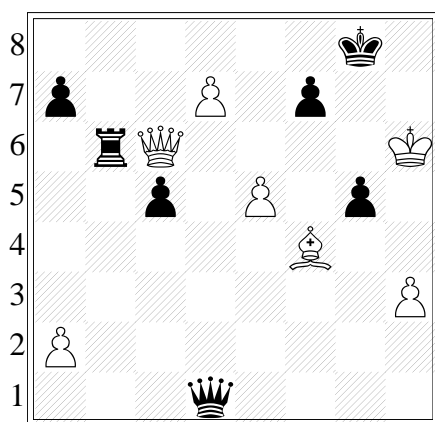
a b c d e f g h



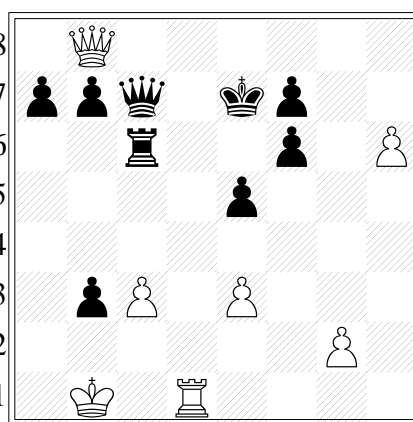
a b c d e f g h



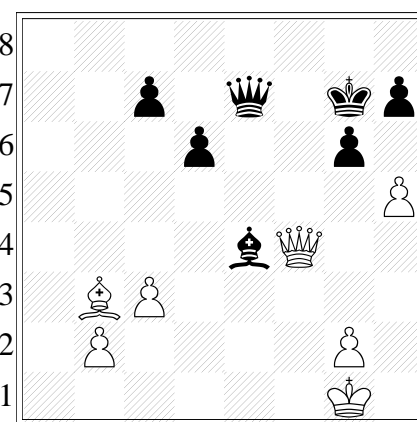
a b c d e f g h



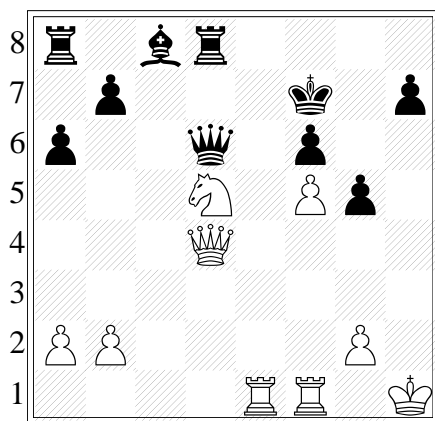
a b c d e f g h



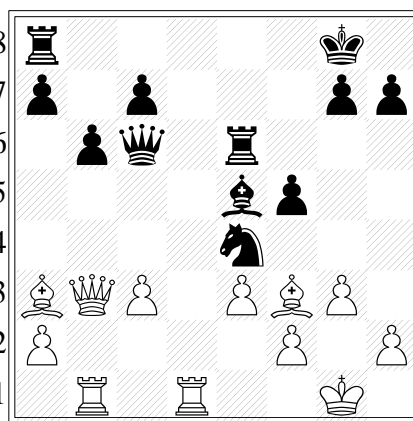
a b c d e f g h



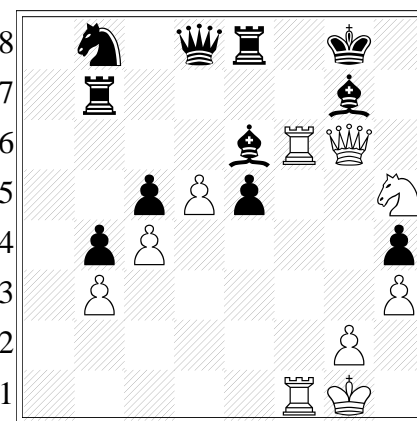
a b c d e f g h



a b c d e f g h

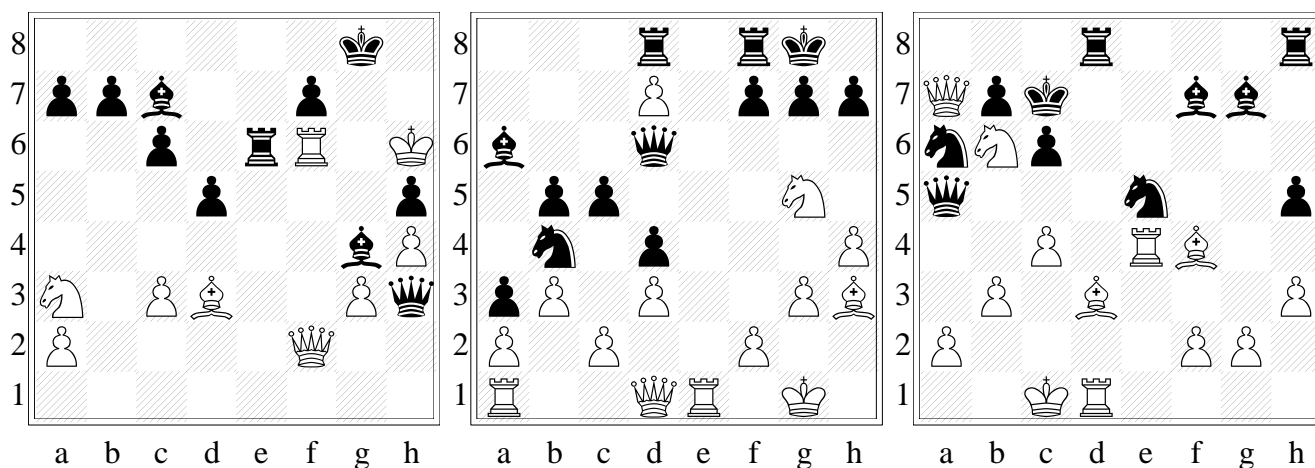


a b c d e f g h



a b c d e f g h

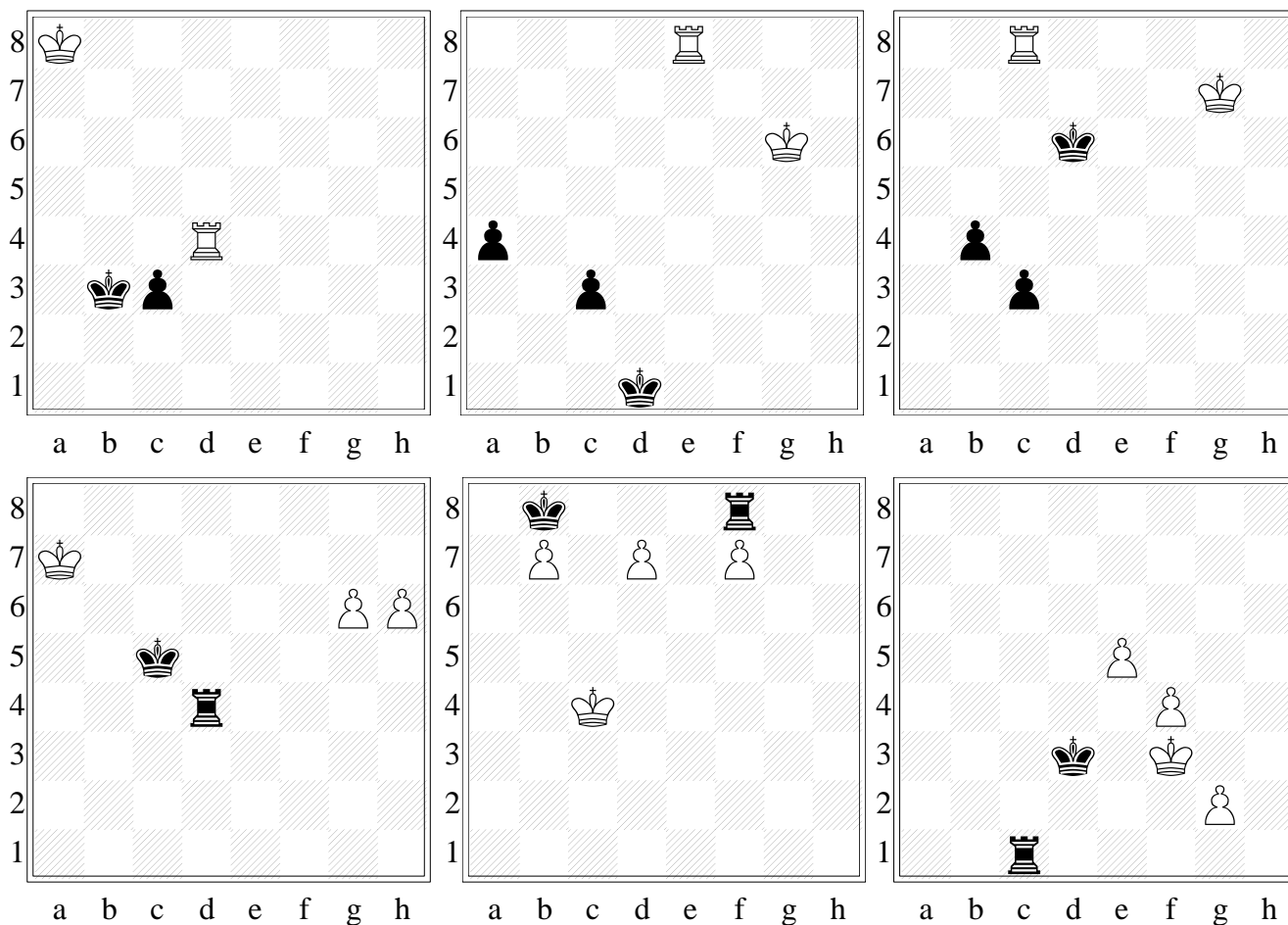
Sakk-szakkör 12.



Minden állásban világos indul és nyer!

Végjáték: Bástya a gyalogok ellen

A bástya ellen a gyalog a **döntetlenért küzd**, de kivételes állásokban – az ellenfél királyának és bástyájának rossz helyzete miatt – **az átváltozási mezőhöz közel álló gyalog** eredményes lehet (a



király segítségével) a túlerőben levő ellenféllel szemben.

Minden állásban sötét indul és nyer!

Természetesen a bástya többnyire eredményesen feszi fel a harcot az ellenfél gyalogjai ellen és a királyja segítségével az állások túlnyomó többségében győzedelmeskedik. Ezekben az állásokban jól megfigyelhető a bástya távra ható ereje.